



**КОМИТЕТ ИМУЩЕСТВЕННЫХ ОТНОШЕНИЙ
АДМИНИСТРАЦИИ ПЕРМСКОГО МУНИЦИПАЛЬНОГО РАЙОНА**

РАСПОРЯЖЕНИЕ

23.08.2022

№ 3467

**Об установлении публичного
сервитута на часть земельных
участков**

В соответствии со ст. 23, гл. V.7 Земельного кодекса Российской Федерации, Федеральным законом от 25.10.2001 № 137-ФЗ «О введении в действие Земельного кодекса Российской Федерации», пп. 3.7.5 п. 3.7 разд. 3 Положения о комитете имущественных отношений администрации Пермского муниципального района, утвержденного решением Земского Собрания Пермского муниципального района Пермского края от 22.12.2016 № 178, на основании ходатайства открытого акционерного общества «Межрегиональная распределительная сетевая компания Урала» (ИНН 6671163413, ОГРН 1056604000970) (далее - ОАО «МРСК Урала») от 01.07.2022 № 5912:

1. Установить в интересах ОАО «МРСК Урала» публичный сервитут общей площадью 203 кв.м. на часть земельных участков:
 - с кадастровым номером 59:32:3020003:3083, расположенный по адресу: Пермский край, р-н Пермский, с.п. Хохловское, д. Тупица, ул. Кольцевая, з/у 20;
 - с кадастровым номером 59:32:3020003:199, расположенный по адресу: край Пермский, р-н Пермский, с/пос. Хохловское, д. Тупица;
 - с кадастровым номером 59:32:3020003:185, расположенный по адресу: край Пермский, р-н Пермский, с/пос. Хохловское, д. Тупица, ул. Кольцевая, 22;
 - с кадастровым номером 59:32:3020003:189, расположенный по адресу: край Пермский, р-н Пермский, с/п Хохловское, д. Тупица, ул. Кольцевая, 17;
 - с кадастровым номером 59:32:3020003:1567, расположенный по адресу: Пермский край, Пермский район, Хохловское с/п, д. Тупица;
 - с кадастровым номером 59:32:3020003:1575, расположенный по адресу: Пермский край, Пермский район, Хохловское с/п, д. Тупица, ул. Кольцевая, 19.

Цель: Для размещения объекта электросетевого хозяйства «Строительство участка ВЛ 0,4 кВ от ближайшей опоры ВЛ 0,4 кВ от ТП-4277, установка оборудования учета э/э на опоре ВЛ 0,4 кВ для электроснабжения малоэтажной жилой застройки по адресу: Пермский край, Пермский район, д. Тупица, ул. Кольцевая, 19 (кад. номер зем. участка 59:32:3020003:1575)».

Срок: 49 лет.

2. Утвердить границы публичного сервитута земельных участков, указанных

в п. 1 настоящего распоряжения, согласно прилагаемой схеме расположения границ публичного сервитута.

3. Срок, в течение которого использование указанных в п. 1 настоящего распоряжения земельных участков в соответствии с их разрешенным использованием будет невозможно или существенно затруднено в связи с осуществлением сервитута – не позднее чем 3 (три) месяца после завершения строительства.

4. Порядок установления зон с особыми условиями использования территорий и содержание ограничений прав на земельные участки в границах таких зон установлен Постановлением Правительства РФ от 24.02.2009 № 160 «О порядке установления охранных зон объектов электросетевого хозяйства и особых условий использования земельных участков, расположенных в границах таких зон».

5. Плата за публичный сервитут устанавливается в соответствии с Федеральным законом от 29.07.1998 № 135-ФЗ (ред. от 31.07.2020) «Об оценочной деятельности в Российской Федерации» и методическими рекомендациями, утверждёнными приказом Минэкономразвития России от 04.06.2019 № 321.

6. Комитету имущественных отношений администрации Пермского муниципального района в течение 5 рабочих дней со дня подписания настоящего распоряжения:

6.1. Направить настоящее распоряжение правообладателям земельных участков, указанных в п. 1 распоряжения;

6.2. Направить настоящее распоряжение в Управление Федеральной службы государственной регистрации, кадастра и картографии по Пермскому краю;

6.3. Направить настоящее распоряжение в ОАО «МРСК Урала», а также сведения о лицах, являющихся правообладателями земельных участков, сведения о лицах, подавших заявления об учете их прав (обременений прав) на земельные участки, способах связи с ними, копии документов, подтверждающих права указанных лиц на земельные участки;

6.4. Направить в администрацию Хохловского сельского поселения настоящее распоряжение для опубликования в порядке, установленном для официального опубликования (обнародования) муниципальных правовых актов уставом поселения.

7. Разместить настоящее распоряжение на сайте Пермского муниципального района www.permraion.ru.

8. Настоящее распоряжение вступает в силу со дня его подписания.

9. Контроль исполнения распоряжения оставляю за собой.

Председатель комитета



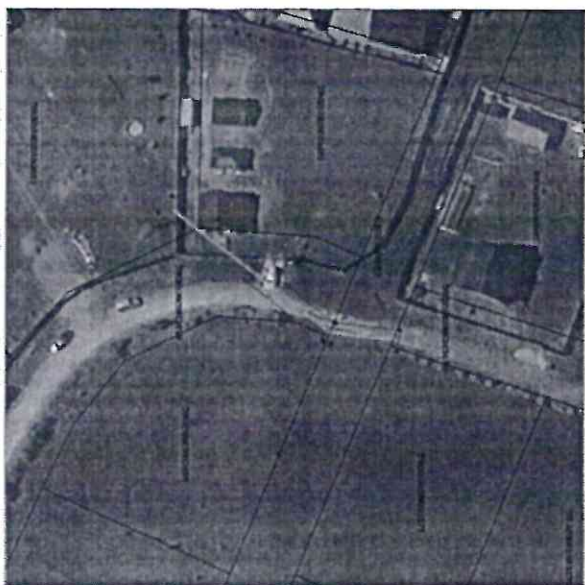
Д.В. Ракицкий

Приложение № 1
к распоряжению
комитета имущественных
отношений администрации
Пермского муниципального района
от 23.08.2022 № 3467

Схема расположения границ публичного сервитута

Объект: «Спордмелешелье участка ВП 0.4 «В оп. близлежащей опоры ВП 0.4 «В оп. ПП-4277, установка оборудования участка а/э на опоре ВП 0.4 «В для электрооборудования магистральной жилой застройки по адресу: Пермский край, Пермский район, г. Троица, ул. Кольчидов, 19 (кад. номер зем. участка: 59:32:3020003:1575)»
Муниципальное образование: Российская Федерация, Пермский край, 14-Р-н Пермский, с/п. Хайлобское, г. Троица
Площадь земель для целей зеленого участка, кв.м.: 203
Категория земель: «земли населенных пунктов»
Вид разрешенного использования: —

Обозначение характерных точек границ	Координаты		Метод определения координат и средняя квадратичная погрешность, показатели погрешности	Площадь, кв.м
	X	Y		
1	537831,74	2237201,31	Метод спутниковых геодезических измерений (определений) 0,1	203
2	537834,24	2237198,19		
3	537863,55	2237221,65		
4	537863,96	2237221,80		
5	537875,43	2237223,17		
6	537874,96	2237227,14		
7	537863,00	2237225,16		
8	537861,54	2237225,16		
1	537831,74	2237201,31		



Масштаб 1:1000

- Условные обозначения
- 1 — граница сервитута
 - 2 — номер кадастрового квартала
 - 59:32:3660004 — номер земельного участка в кадастровом квартале
 - 15553 — граница существующих земельных участков
 - граница кадастрового квартала
 - проектное местоположение инженерного сооружения

